



Section AMOPA 69
5 rue Anselme
69317 Lyon cedex 04
rhone.amopa@gmail.com
www.amopa69.fr

Association des Membres de l'Ordre des Palmes Académiques
Section du Rhône

ESCAPADE DANS LE MÂCONNAIS

Jeudi 13 octobre 2016

La trace de l'homme sur le site de Solutré

Si l'on remonte dans l'histoire, ce site était un lieu stratégique de passage des animaux sauvages : troupeaux de chevaux et de rennes essentiellement. Le vallon qui sépare la roche du Mont Pouilly voisin forme un couloir d'accès naturel. C'est un emplacement idéal pour tendre une embuscade.

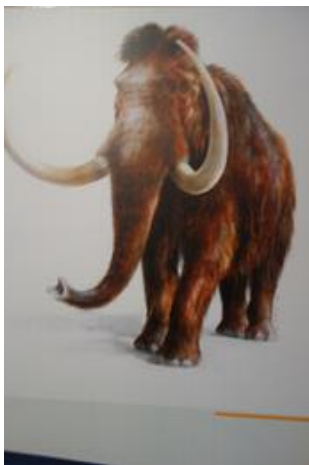
Nous aurions souhaité, à l'instar d'un ancien président de la République, grimper au sommet de cette roche mais nous y avons rapidement renoncé en raison d'une pluie persistante.



Nous nous contenterons donc de la visite prévue du **Musée de la Préhistoire** qui commémore les 150 ans de la découverte du site, Nous serons fort bien guidés dans cet espace dissimulé au cœur de la roche.

Nous allons cheminer dans les espaces du musée, au fil des découvertes et des fouilles successives pour découvrir les peuplades qui ont fréquenté le site, leur mode de vie, leurs outils et les objets de leur vie quotidienne. Nous verrons également des représentations et des vestiges des animaux qu'ils chassaient.

Les animaux ont peuplé la région bien avant l'arrivée de l'homme, près de deux millions d'années, comme le Mammouth méridional dont on a retrouvé les dents



Le mammouth méridional



et ses dents

On peut citer aussi l'ours des cavernes, le cerf élaphe et bien entendu le cheval de Mosbach qui fera la célébrité du site en raison des nombreuses légendes propagées sur sa chasse qui sont en réalité des récits romanesques.



L'ours des cavernes



Le cheval de Mosbach

Les hommes de **Neandertal** furent les premiers à fréquenter le site **50 000 ans avant JC**. Chasseurs exceptionnels, Ils utilisaient des outils en pierre pour désarticuler le gibier et traiter les peaux. Très consommateurs de viande ils chassaient les herbivores de grande taille comme les rennes et les bisons. On a retrouvé leurs ossements à Vergisson près de Solutré.

L'homo sapiens apparaît sur le site à - 40 000 ans. Il viendra régulièrement sur le site jusqu'à – 5000 ans au cours de quatre périodes successives l'aurignacien (- 40 000 -28 000), le gravellien (-28000 -20 000) , le solutréen (- 21 000 - 17 000) et le magdalénien à partir de - 17 000.

Tout au long de ces périodes il va améliorer ses techniques de chasse par la confection d'outils plus efficaces : utilisation des bois de cervidés, des os de Mammouth, taille de la pierre de plus en plus sophistiquée avec la confection de gravelles et de feuilles de laurier et plus tard de sagaies et de harpons.



Feuilles de laurier



Travail du bois de renne

C'est alors la fin de la période glaciaire, le climat enfin tempéré, va favoriser les forêts et les prairies et homo sapiens deviendra agriculteur sédentaire.

Michèle ANTIGNAC et Jacqueline DAUPHIN